



# Baromètre des préoccupations des Français

*Février 2012*

**tns** sofres

Réalisé par TNS Sofres pour

**la Croix**

et

**CO**  
**vea** Finance

# Un sondage réalisé pour

la Croix



## FICHE TECHNIQUE :

### Échantillon

Échantillon national de 1010 personnes représentatif de l'ensemble de la population âgée de 18 ans et plus, interrogées en face-à-face à leur domicile par le réseau des enquêteurs de TNS Sofres.

### Terrain

Interviews réalisés du 3 au 6 février 2012

### Représentativité

Méthode des quotas (sexe, âge, profession du chef de ménage) et stratification par région et catégorie d'agglomération.

Baromètre des préoccupations des Français

Février 2012

TNS SOFRES

Département Stratégies d'opinion

## Une inquiétude des Français très élevée

**Avec une hausse de 7,4 points, l'indice d'inquiétude des Français est aujourd'hui à 69,6 points , un niveau rarement atteint au cours de ces cinq dernières années. Si le haut de la hiérarchie reste inchangé : l'emploi et le chômage, suivis par la santé et la qualité des soins arrivant en tête des préoccupations, l'actualité récente a renforcé les préoccupations des Français sur les questions de logement, de mondialisation, de relations entre groupes sociaux ou encore la sécurité routière .**

La première place des préoccupations est toujours occupée par le chômage et l'emploi : près de 8 Français sur 10 (79%) citent cette problématique qui progresse de 5 points par rapport au mois dernier. Les récentes délocalisations, comme celle de l'usine Lejaby, ainsi que les mauvais chiffres du chômage ont clairement marqué l'opinion.

Avec 37% de citations, la question du logement n'a jamais autant inquiété les Français : la vague de froid que subit la France ainsi que le rapport de la Fondation Abbé Pierre peuvent en partie expliquer ce niveau élevé. Les annonces du gouvernement qui donnent la possibilité d'agrandir son logement, n'ont pas non plus rassuré les Français, cette préoccupation enregistre une augmentation encore jamais vue de 12 points.

Conséquence de la perte du AAA, des délocalisations d'usines, ou du forum de Davos, la mondialisation de l'économie et des échanges commerciaux atteint également un record d'inquiétude passant de 18% de citations début janvier à 24 % aujourd'hui.

En progression de quatre points depuis janvier, l'intégration et les relations entre groupes sociaux est cité par 14% des sondés alors que même que la polémique sur les paroles du ministre de l'intérieur sur les civilisations n'a démarré qu'au milieu de la réalisation de notre enquête.

Enfin, les nouvelles campagnes de la sécurité routière ont porté leurs fruits. En effet, le nombre d'interviewés citant cette problématique a augmenté de 6 points en un mois : près de 1 Français sur 5 (19%) se dit préoccupé par cette question.

## Focus sur les classes moyennes :

**Les classes moyennes françaises se caractérisent par un indice d'inquiétude beaucoup plus fort que l'ensemble de la population et des préoccupations sensiblement différentes très axées sur les conditions de vie mais également sur les inégalités sociales.**

Dans la définition actuelle qu'en propose l'INSEE, les classes moyennes regroupent les membres des professions intermédiaires massivement dominées par le salariat. Avec un indice d'inquiétude de 76,3 points, elles sont aujourd'hui la catégorie sociale la plus inquiète avec un écart de plus de 6 points par rapport à l'ensemble de la population.

Les préoccupations de ces classes moyennes diffèrent sensiblement de l'ensemble de la population. Elles se focalisent notamment sur des dimensions liées aux conditions de vie : pouvoir d'achat, logement, environnement mais le résultat le plus frappant est le très haut niveau atteint par les inégalités sociales .

Pour autant, cette sensibilité à certains sujets ne bouleverse pas fondamentalement la hiérarchie des préoccupations mais on observe néanmoins de vrais changements de priorités par rapport à l'ensemble de la population. Le chômage et l'emploi sont ainsi toujours en tête des préoccupations des classes moyennes mais l'évolution du pouvoir d'achat passe en deuxième position, reléguant la santé en troisième place. Les inégalités sociales passent elles de la sixième place à la quatrième place tandis que le financement des retraites recule de la quatrième à la septième place.

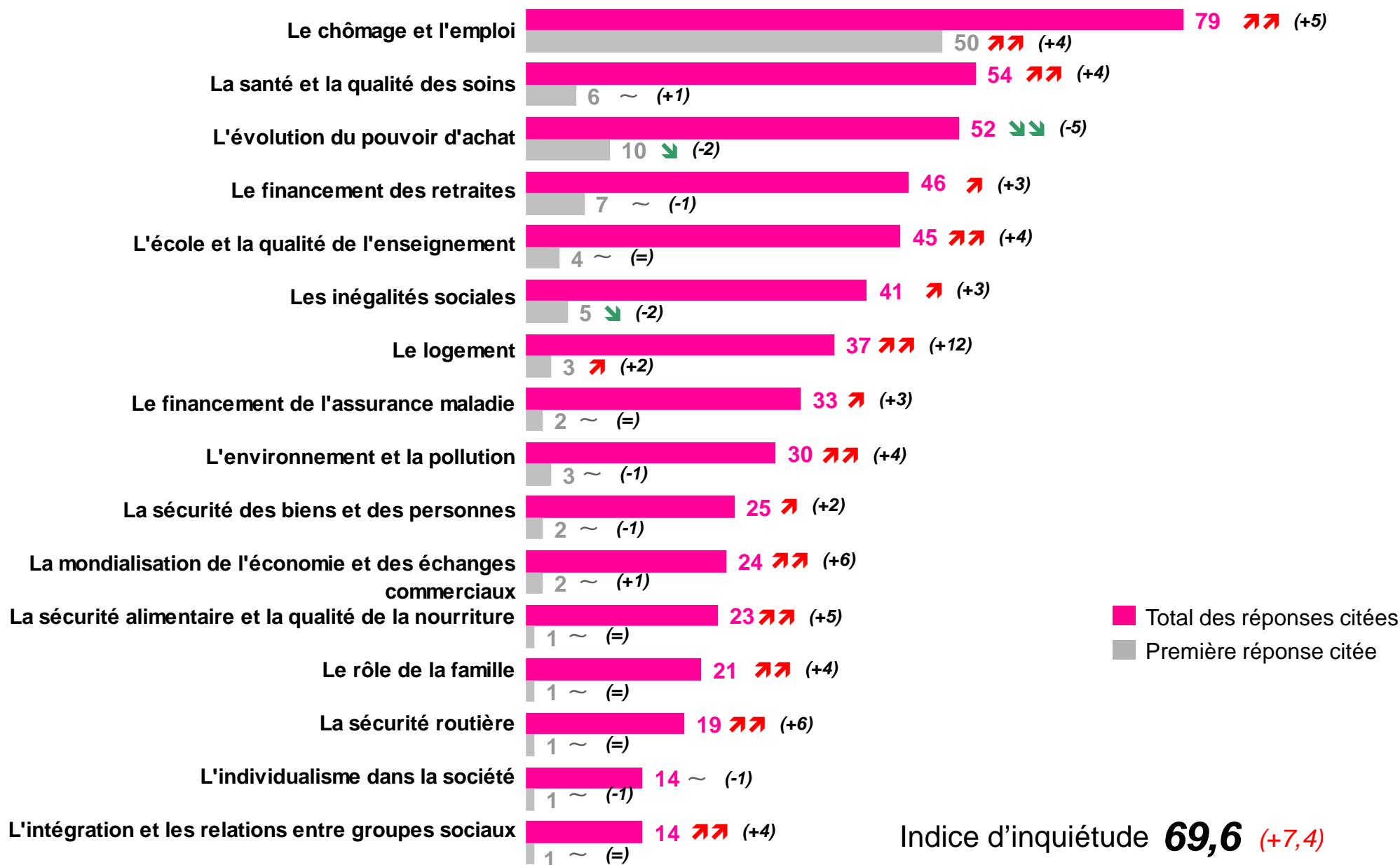
Plus précisément, plus d'une personne sur deux appartenant aux classes moyennes cite les inégalités sociales comme faisant partie de leurs préoccupations, soit dix points de différence par rapport à l'ensemble de la population, 59% citent le pouvoir d'achat contre 52 % seulement au global, 44 % citent le logement contre 37 % et enfin 37% citent l'environnement et la pollution contre 30% en moyenne.

Au total, la conjonction du haut très niveau d'inquiétude, de cette forte sensibilité aux inégalités sociales et au pouvoir d'achat montre bien à quel point les classes moyennes sont dans une situation de pessimisme aigu. Ce constat va plutôt dans le sens, au moins au niveau des perceptions, de la thèse de la « paupérisation des classes moyennes » défendue par le sociologue Louis Chauvel.

# Les préoccupations des Français en février 2012

Parmi les sujets suivants, quels sont ceux qui vous préoccupent personnellement le plus ? En premier ? Et ensuite ?

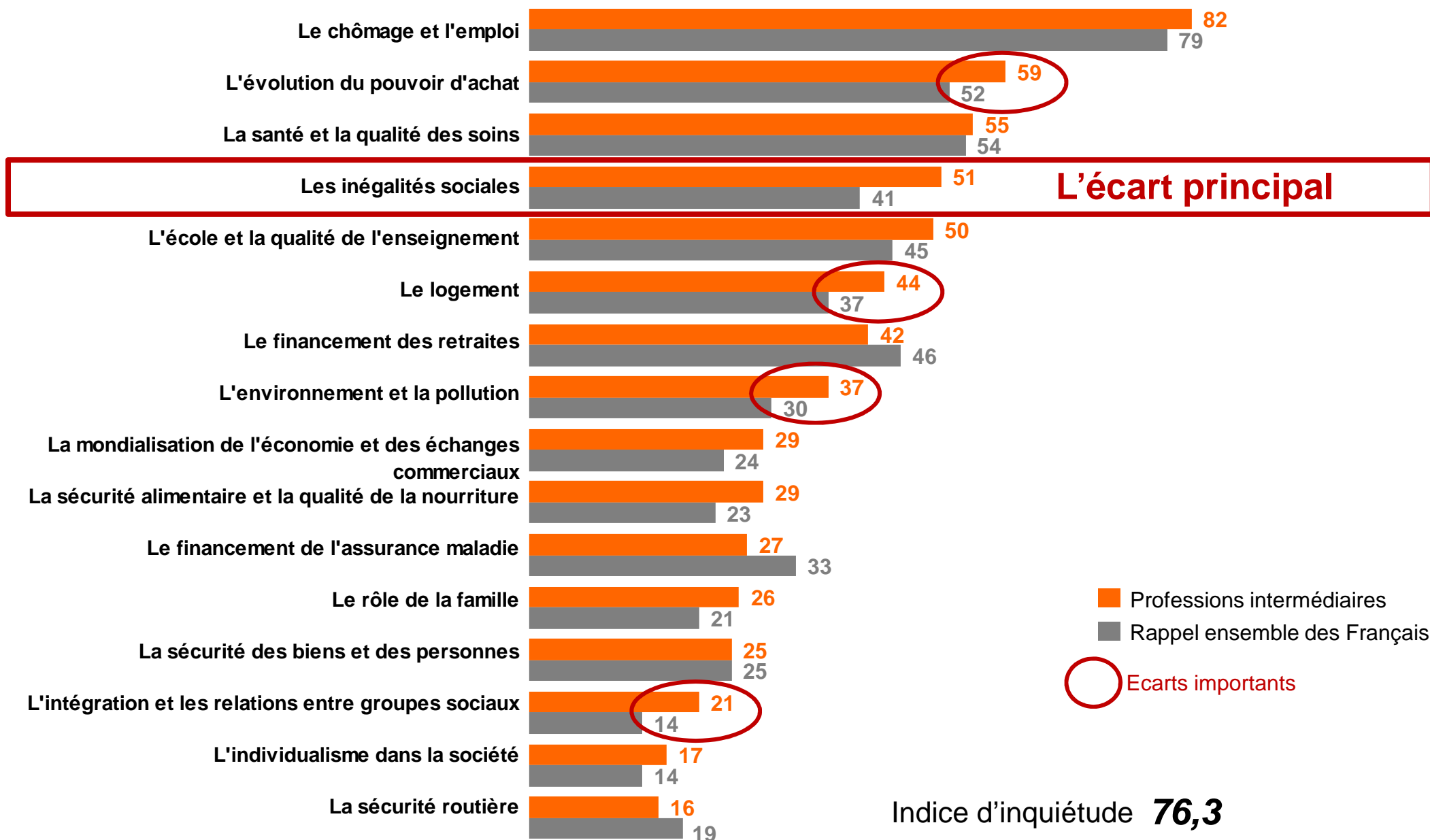
Les évolutions sont calculées par rapport au baromètre du mois de janvier (terrain du 6 au 9 janvier 2012).



# Les préoccupations des professions intermédiaires en février 2012

Parmi les sujets suivants, quels sont ceux qui vous préoccupent personnellement le plus ? En premier ? Et ensuite ?

% Total des réponses citées

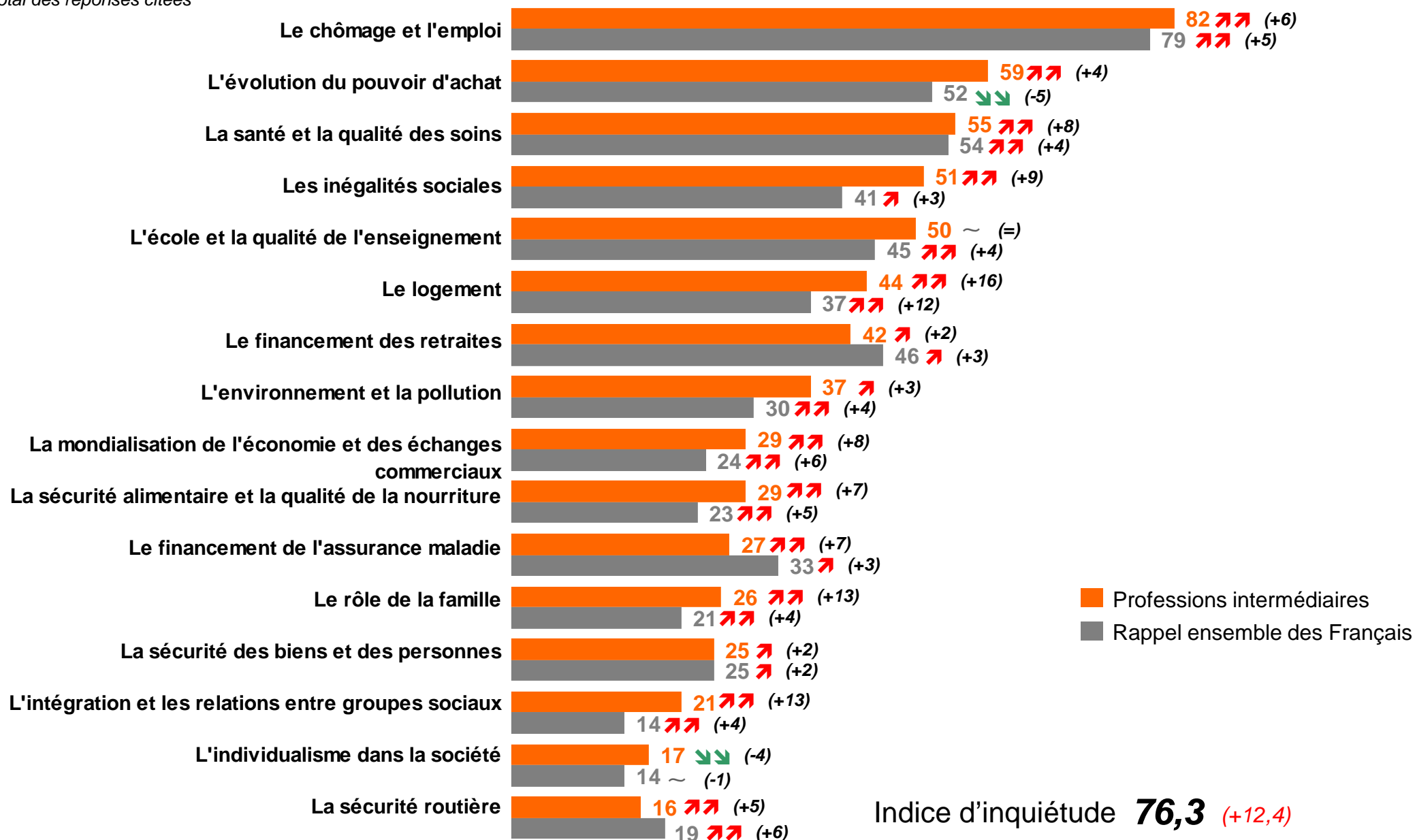


# Les préoccupations des professions intermédiaires en février 2012

Parmi les sujets suivants, quels sont ceux qui vous préoccupent personnellement le plus ? En premier ? Et ensuite ?

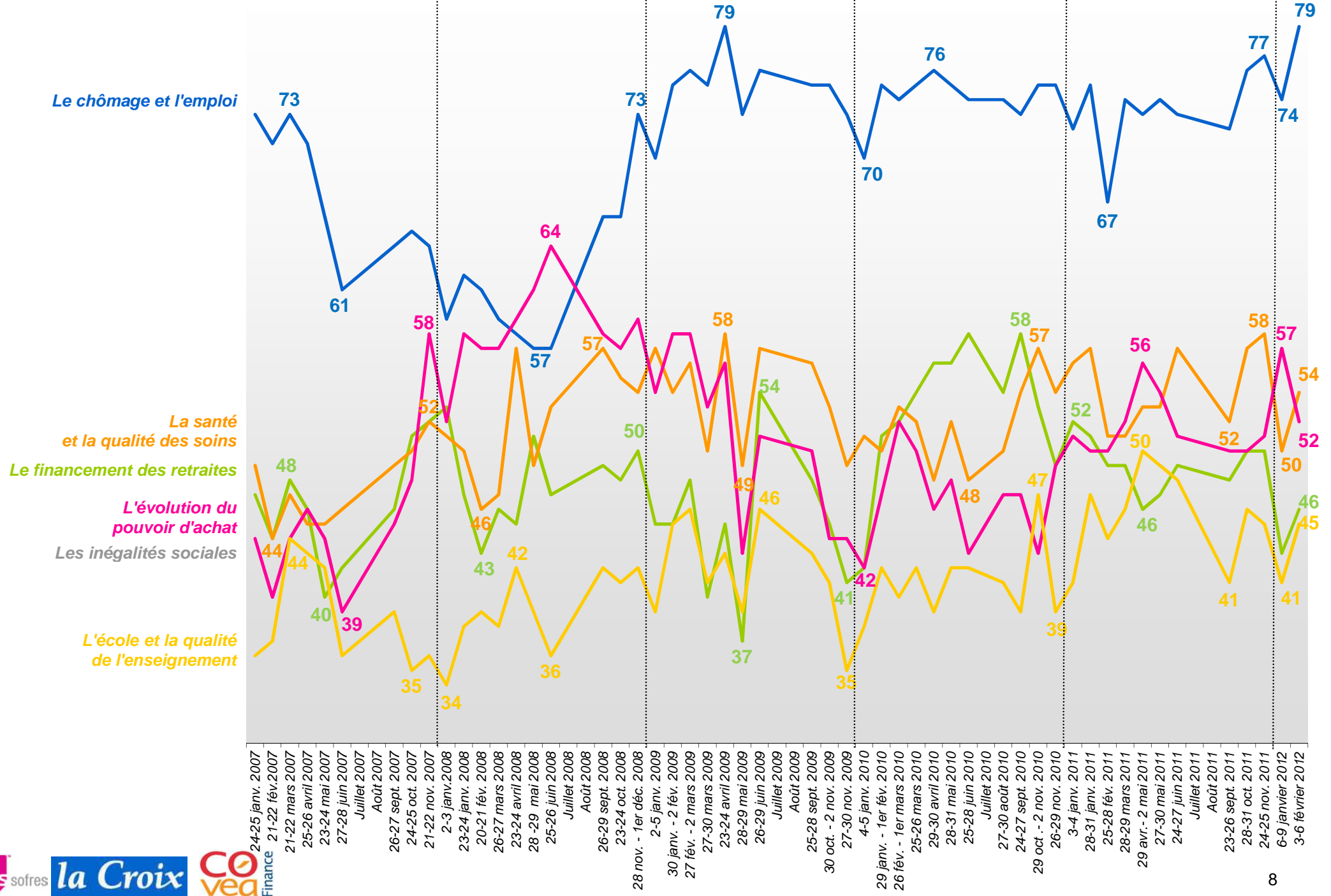
Les évolutions sont calculées par rapport au baromètre du mois de janvier (terrain du 6 au 9 janvier 2012).

% Total des réponses citées



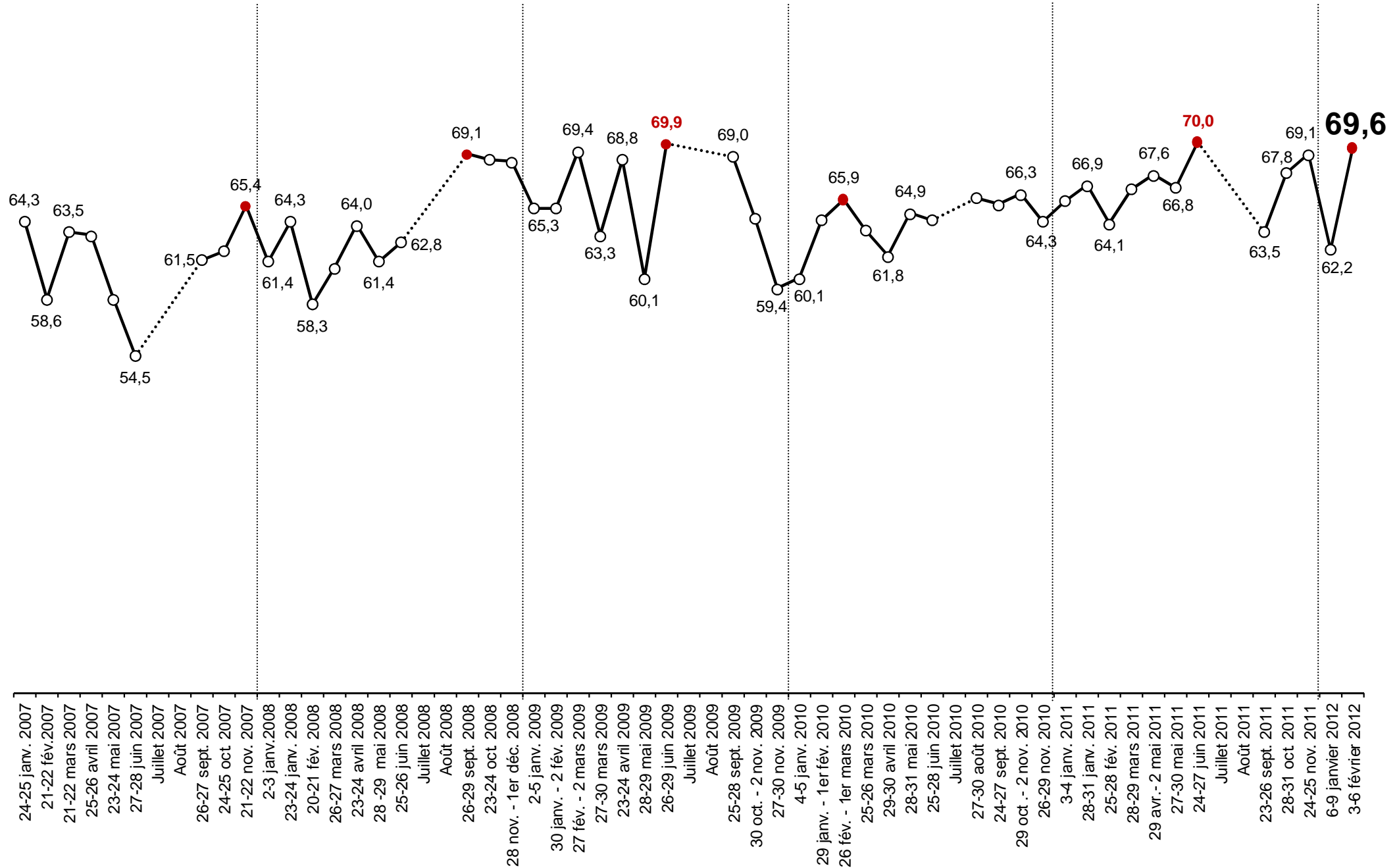
# L'évolution des principales préoccupations depuis Janvier 2007

Total des réponses citées

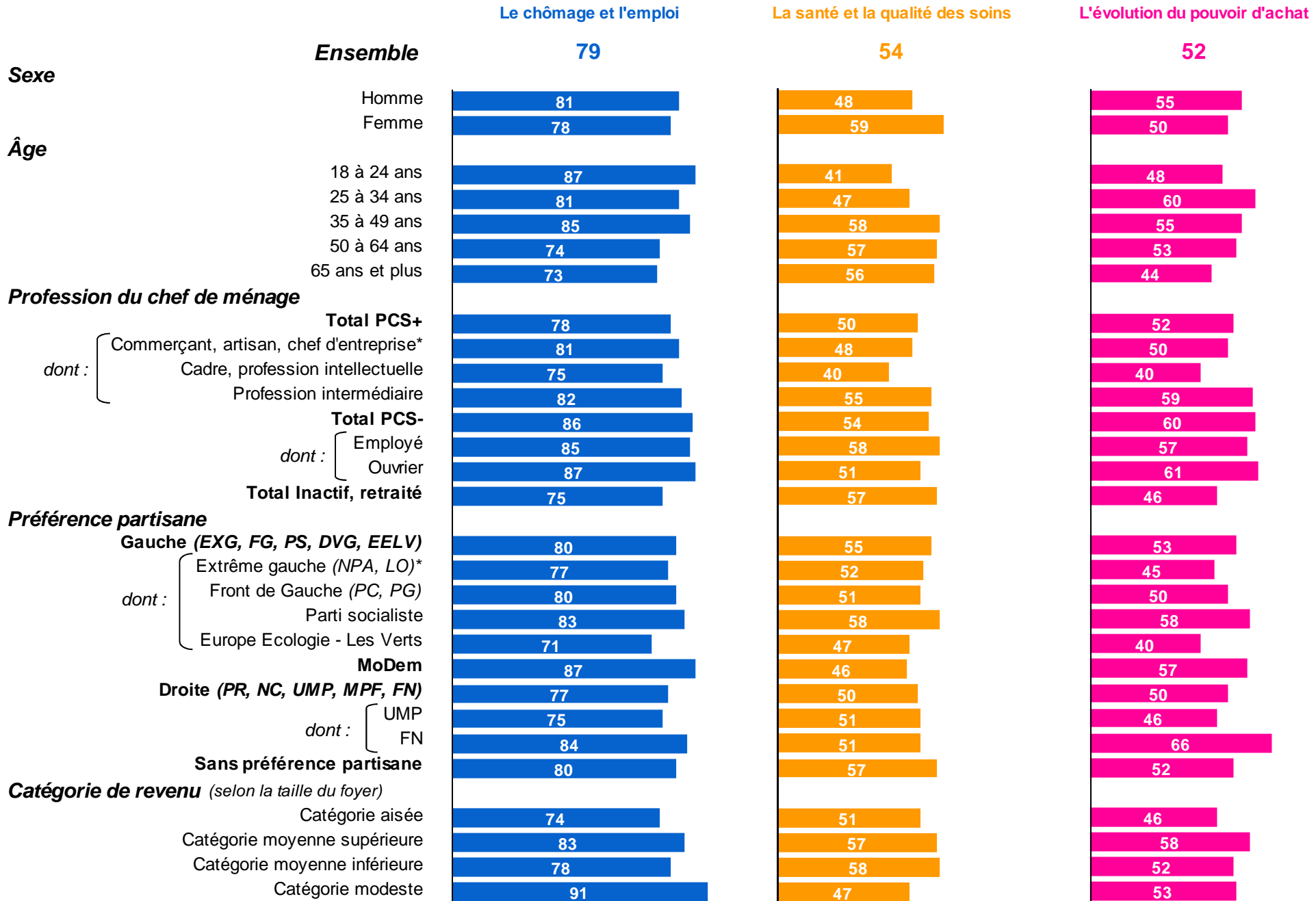




# L'évolution de l'indice d'inquiétude depuis Janvier 2007



# Les principales préoccupations selon le profil



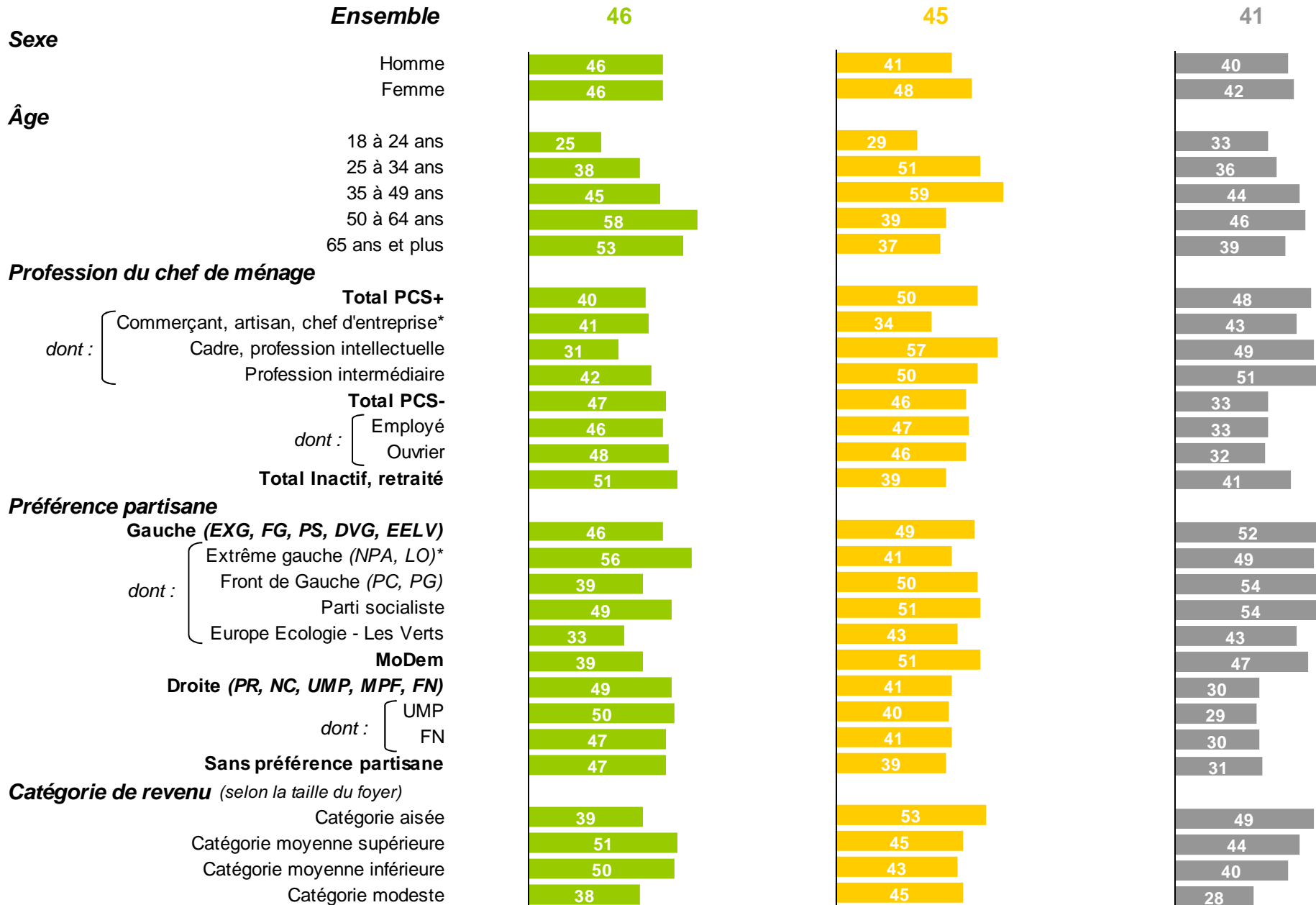
\* En raison de la faiblesse des effectifs, les résultats sont à interpréter avec prudence.

# Les principales préoccupations selon le profil

Le financement des retraites

L'école et la qualité de l'enseignement

Les inégalités sociales



\* En raison de la faiblesse des effectifs, les résultats sont à interpréter avec prudence.